



LES APPLICATIONS MULTIPLES des Propulseurs à Chenilles

Les Autochenilles Postales



Dans le Tyrol à travers les éboulis

L'article qu'on va lire ci-après est l'écho des intéressantes démonstrations qui furent faites cet hiver aux environs de Chamonix et de Saint-Moritz par nos nouvelles voitures à chenilles. Les indiscutables qualités dont elles firent preuve ont attiré l'attention sur leurs facultés d'utilisation qui dépassent de beaucoup le cadre du tourisme sportif. De nombreuses commandes ont été ainsi enregistrées par notre département d'autochenilles. Nos agents français de certaines régions trouveront une occasion d'élargir leurs débouchés en recherchant la vente des voitures-neige C-6. Leurs conditions d'exploitation sont des plus étendues et il existe pour ces voitures un large marché.

Pour satisfaire les commandes étrangères une importante série va être mise en fabrication. Afin de fixer le plus exactement possible le chiffre de cette série, nous serions heureux que nos agents français intéressés par la vente de ces voitures, nous fassent connaître dès maintenant leurs prévisions de commandes.

Il est en effet nécessaire que ces dernières soient satisfaites en temps voulu, c'est-à-dire avant les mois d'hiver (Octobre-Novembre).

NOUS avons relaté en leur temps les exploits réalisés pendant la saison des sports d'hiver, par nos nouvelles autochenilles à six cylindres. Ils remportèrent tant à Chamonix qu'à Saint-Moritz un très vif succès.

L'hiver particulièrement rigoureux que nous avons subi cette année, s'est, dans les pays montagneux surtout, prolongé assez tard et la neige a pu subsister fort longtemps.

Aussi notre département d'Autochenilles fut-il sollicité de toutes parts afin de pouvoir poursuivre, pour des fins plus utilitaires ses intéressantes démonstrations.

C'est ainsi qu'en avril, l'Administration postale autrichienne, intéressée au plus haut point par les randonnées effectuées autour de Saint-Moritz, a tenu à voir fonctionner une voiture-neige. Celle-ci fut, en vue de l'organisation d'un service postal par autochenilles, mise à l'épreuve par l'ascension du col de Tauern, dans le Tyrol.

Ce passage est absolument inaccessible en hiver et la poste est assurée tant bien que mal par des traîneaux à chevaux très inconfortables. De plus cette entreprise n'est pas sans danger et chaque



En haut : L'Autochenille passe malgré l'avalanche
A gauche : La voiture couronnée de feuillages par les habitants



hiver il faut enregistrer de tragiques décès parmi les voyageurs qui tentent la traversée du col.

Malgré les difficultés du parcours et, notamment, des avalanches de neige, la voiture-neige effectua l'ascension et parvint à son but. L'enthousiasme des habitants des villages traversés fut très vif et se manifesta, selon les coutumes locales, par la confection de couronnes de feuillage dont ils ornèrent le radiateur de la vaillante voiture.

Entièrement convaincue par cet essai, l'Administration des Postes autrichiennes décida l'adoption de nos véhicules pour ses liaisons hivernales. Afin d'en doter ses services avant les premières chutes de neige, toujours précoces et abondantes dans cette partie du Tyrol, elle passa commande immédiatement et les machines lui seront livrées prochainement.

*
* *

En Suisse, l'Administration postale était déjà décidée par les dernières performances de nos autochenilles à organiser avec de semblables voitures un service de courrier entre Coire et Saint-Moritz. Les machines qu'elle nous avait alors commandées viennent de lui être livrées et elles ont fait leurs premiers essais en se rendant par la route de Genève à Saint-Moritz.

Les voitures légères ont ainsi réussi à franchir sans aucune difficulté des cols très importants comme le Julien (2.287 mètres), l'Offenpas, la Bernina, etc.

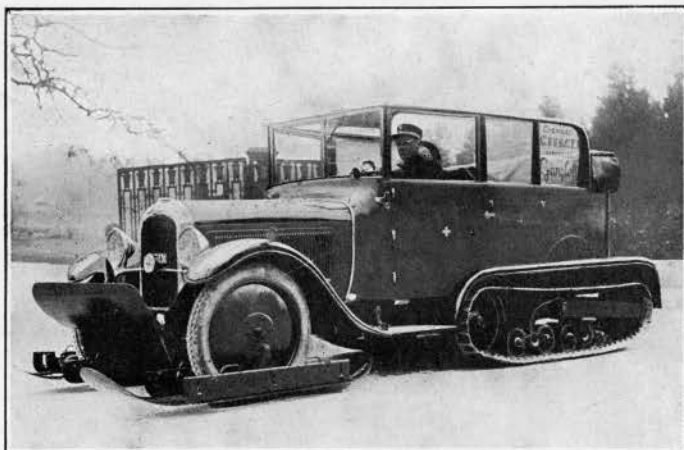
D'autre part les voitures lourdes (4 tonnes environ) ont effectué leur trajet avec un brio remarquable, à la grande satisfaction de l'Administration qui veut les vulgariser sur d'autres parcours inaccessibles en hiver à l'automobile.

*
* *

En Norvège, où elles sont aussi appelées à rendre les plus grands services, nos voitures obtinrent dans leurs différentes démonstrations le plus vif succès et furent même souvent acclamées. La presse scandinave leur consacra d'élogieux articles dans lesquels étaient soulignées les nombreuses améliorations apportées aux anciens types qui avaient déjà fait leur apparition en Scandinavie il y a 4 ou 5 ans.

Le fonctionnement du nouvel engin fit disparaître toutes les critiques formulées contre les modèles précédents.

La voiture-neige six cylindres permit en effet d'atteindre des points qu'on supposait à jamais inaccessibles en hiver avec des engins mécaniques.



Une des voitures postales suisse à chenilles



Passage du Col du Julien (2287 m.)